

TENDENCIAS SOSTENIBLES...

SALUD

Estrategias de sostenibilidad: retos y oportunidades

Cámaras
Consejo de
de la Comunitat Valenciana



GENERALITAT
VALENCIANA

TOTS
A UNA
veu

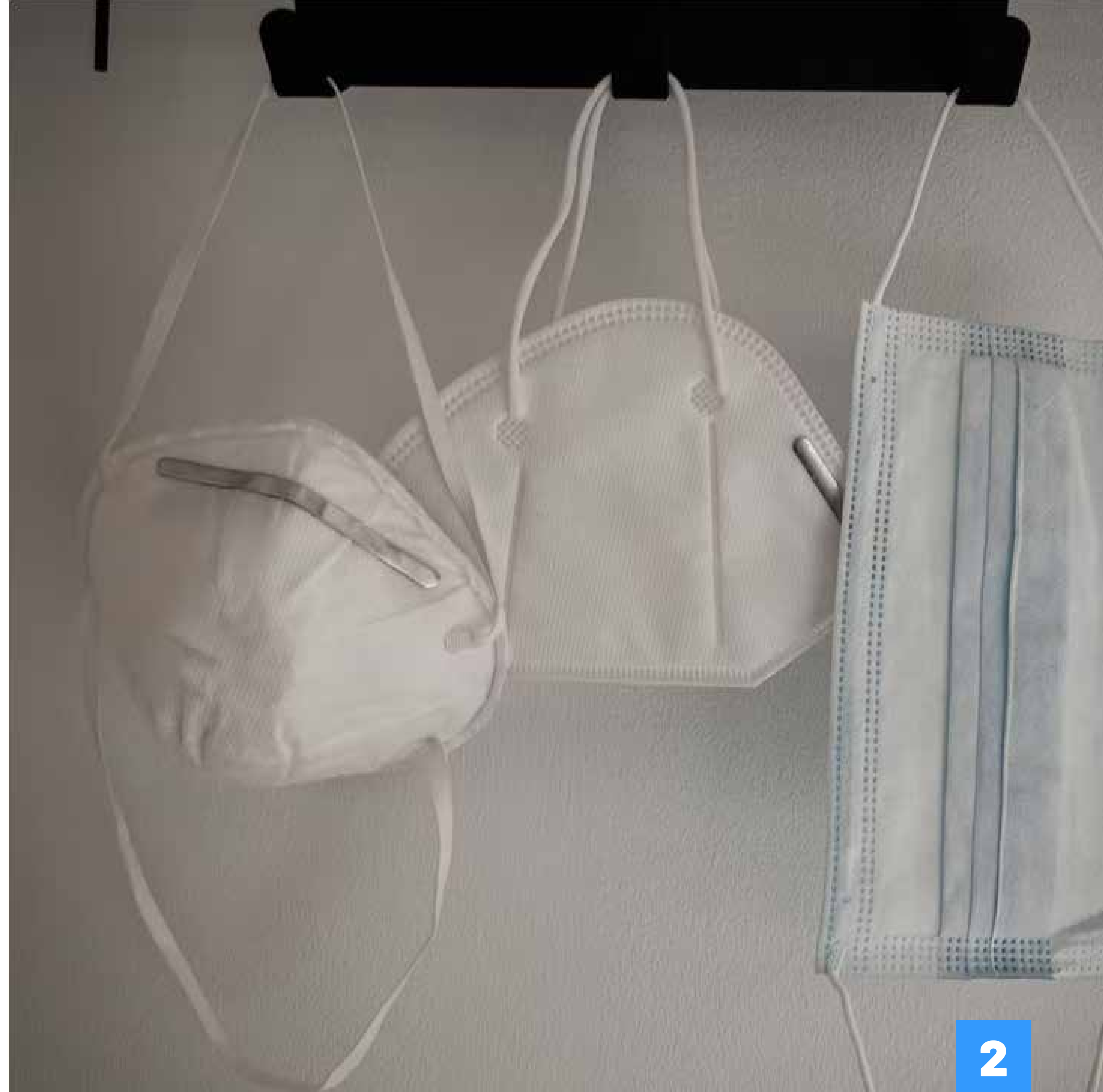
IVACE
INSTITUTO VALENCIANO DE
COMPETITIVIDAD EMPRESARIAL



INTRODUCCIÓN

La sanidad ha demostrado que no entiende de fronteras a raíz de la pandemia de la Covid-19, pero también que es más necesario que nunca garantizar la extensión y el acceso universal a sus servicios a todo el planeta. Una sanidad verdaderamente sostenible es una sanidad universal, y en esa línea se centran los Objetivos de Desarrollo Sostenible, que se marcan metas ambiciosas para los sistemas sanitarios de todo el mundo que deben orientar las actuaciones de las instituciones públicas.

Una sanidad universal es accesible para toda la ciudadanía de todos los países. Así, los estados miembros de las Naciones Unidas han acordado tratar de alcanzar la cobertura sanitaria universal con la vista puesta en 2030. Pero una sanidad universal también debe ser accesible para todos los colectivos, sin discriminaciones en clave de género, raza, edad o lugar de residencia. Asimismo, una sanidad sostenible debe ser respetuosa con el medio ambiente y garantizar un uso adecuado de los medicamentos y servicios que no dañe el entorno, pero tampoco a las personas.



DATOS



- La media de esperanza de vida en el mundo es de 73 años (Banco Mundial)
- En la Comunitat Valenciana, la media de esperanza de vida es de 82,19 años
- Existe una diferencia de 18,1 años en la esperanza de vida entre los países más pobres y los más ricos (Banco Mundial)
- Casi mil millones de personas en el mundo sufren algún trastorno de salud mental (OMS)
- El gasto sanitario en la Comunitat Valenciana sube de 1.497,61 euros por habitante a 1.553,14 euros en 2022, lo que supone 55,53 euros más (Federación de Asociaciones para la Defensa de la sanidad Pública)
- Durante el primer año de la pandemia, la tasas de afecciones como la depresión y la ansiedad aumentó más del 25% (OMS)
- Cerca de la mitad de la población mundial carece de acceso integral a los servicios de salud básicos (OMS)
- Los gastos en salud abocan aún hoy a la pobreza extrema a 100 millones de personas (OMS)
- En el mundo existen 18 millones de profesionales sanitarios activos menos que los que se necesitarían para garantizar la cobertura sanitaria universal (OMS)
- En los países de ingresos bajos, una de cada 41 mujeres muere por causas relacionadas con la maternidad, en comparación con una de cada 3.300 que fallecen en los países de ingresos altos (OMS)
- Se prevé que la creciente demanda de trabajadores de la salud creará 40 millones de puestos de trabajo en este sector de aquí a 2030 (OMS)
- España es el quinto país del mundo en cuanto a la calidad de su sistema sanitario (Radar Healthcare)

RETOS

01 LA RENTA COMO BARRERA

02 SALUD FEMENINA

03 SALUD MENTAL: LA PANDEMIA SILENCIOSA

04 ACCESO GLOBAL AL TERRITORIO

05 ¿TELEMEDICINA O REHUMANIZACIÓN?: ACERCAR LA SANIDAD AL PACIENTE

1. LA RENTA COMO BARRERA

Si el mundo ha estado tradicionalmente dividido en Norte y Sur en cuanto a desarrollo económico y social, también sigue esa misma división a la hora de hablar del acceso a la sanidad. Los países en vías de desarrollo concentran a una mitad de la población del mundo que no tiene acceso universal a la sanidad, según la Organización Mundial de la Salud, mientras que en otros países del mal llamado “primer mundo” el escenario es completamente diferente, aunque es cierto que queda mucho por hacer para democratizar el acceso completo a la cartera de servicios sanitarios

Este segundo modelo sanitario, sin embargo, no está exento de retos en cuanto a la igualdad de acceso al sistema de salud independientemente de la renta. En algunos países, las reticencias gubernamentales a impulsar un modelo de Seguridad Social alejan a gran parte de la ciudadanía, no solo a las clases con rentas muy bajas, del sistema de atención sanitaria. En otros, la exclusión de determinados servicios, como los de salud mental u odontología, genera costes añadidos que traen consigo importantes desigualdades en los tratamientos. Mejorar el acceso a la sanidad debe partir de un impulso global y de un convencimiento de que la renta no puede ser un motivo de distinción en este sentido.

2. SALUD FEMENINA

Si la renta es uno de los sesgos o barreras más extendidos por el planeta en cuanto al acceso a los servicios de salud, el género no lo es menos. En los países más desarrollados, los servicios de ginecología y planificación familiar deben iniciar ya un refuerzo que no está, a día de hoy, acompasado a las necesidades sociales, y comenzar a prestar atención a la intersección del género con, por ejemplo, la discapacidad y las necesidades especiales de las personas con movilidad reducida, que muchas veces no pueden hacer un uso completo de estos servicios.

En los entornos en vías de desarrollo, la situación puede llegar a ser dramática: se calcula que una de cada 41 mujeres muere por causas relacionadas con el embarazo y maternidad, a lo que hay que sumar prácticas con consecuencias devastadoras como la mutilación genital femenina. Una emergencia planetaria de salud pública que nos interpela a todos y a todas.



3. SALUD MENTAL: LA PANDEMIA SILENCIOSA

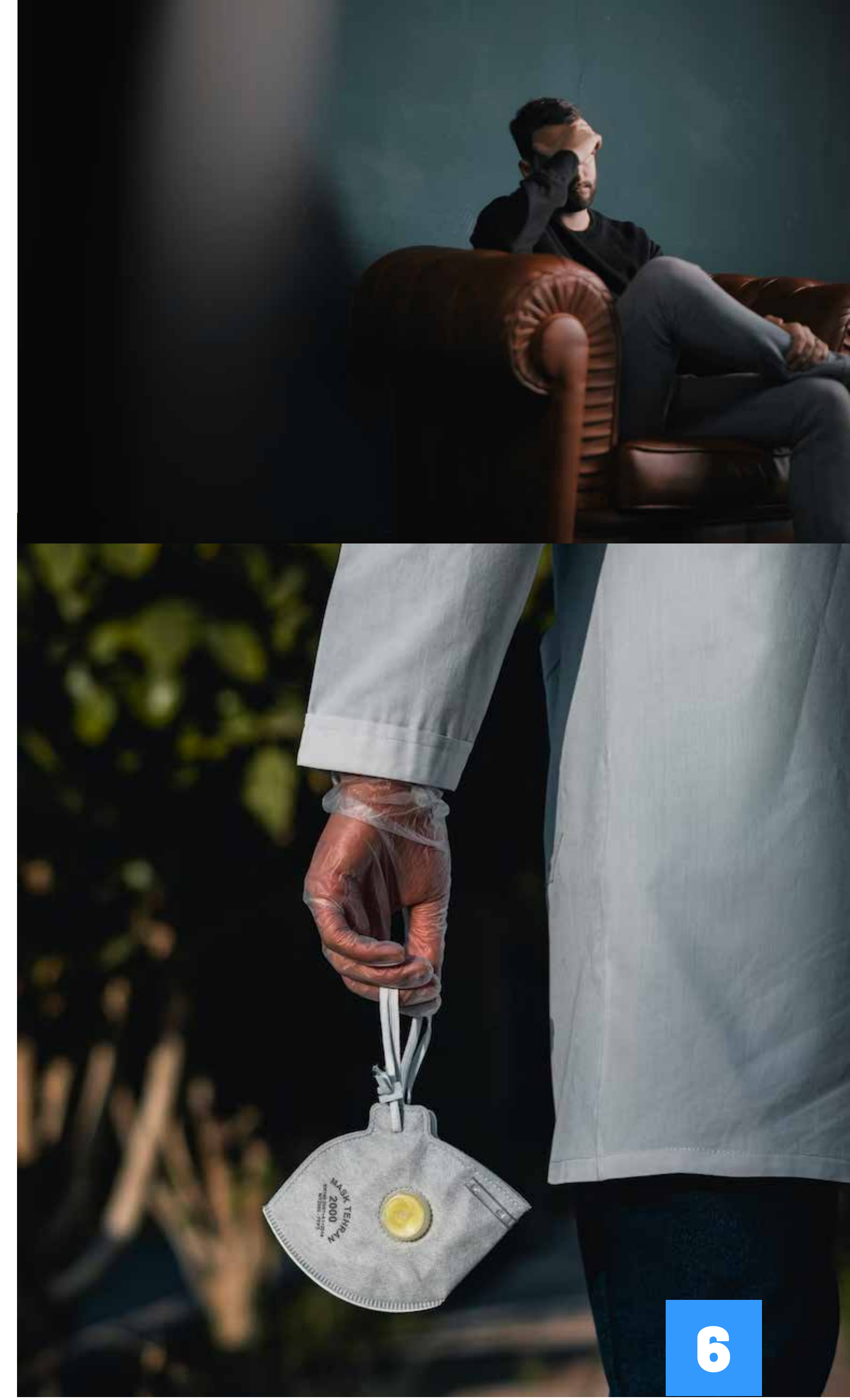
En un momento en que todavía hay quien sigue pensando en la separación entre cuerpo y mente, la pandemia ha hecho estragos en la salud mental de forma generalizada. Las cifras de casos de depresión y ansiedad se han multiplicado a causa de los efectos sanitarios, sociales y económicos del Covid-19, especialmente en colectivos como las personas jóvenes y las más mayores.

Mientras que la vacunación ha conseguido paliar en buena medida los efectos directos de la pandemia en la salud de las personas, la nueva ola de problemas relacionados con la salud mental avanza como otra pandemia sigilosa, no menos alarmante, contra la que cabe poner en marcha medidas decididas. No nos habremos recuperado completamente como sociedad hasta que se consiga poner freno a esta tendencia.

4. ACCESO GLOBAL AL TERRITORIO

Los recursos y el personal son limitados y finitos y el territorio habitado del planeta puede resultar de difícil acceso o directamente inabarcable para las instituciones y organizaciones que prestan servicios sanitarios. Nuestro país es una importante muestra de la diversidad de ciudades, municipios y zonas en cuanto a facilidad de acceso, infraestructuras, franjas de edad y población. En el resto del mundo, esas diferencias pueden ser incluso más pronunciadas.

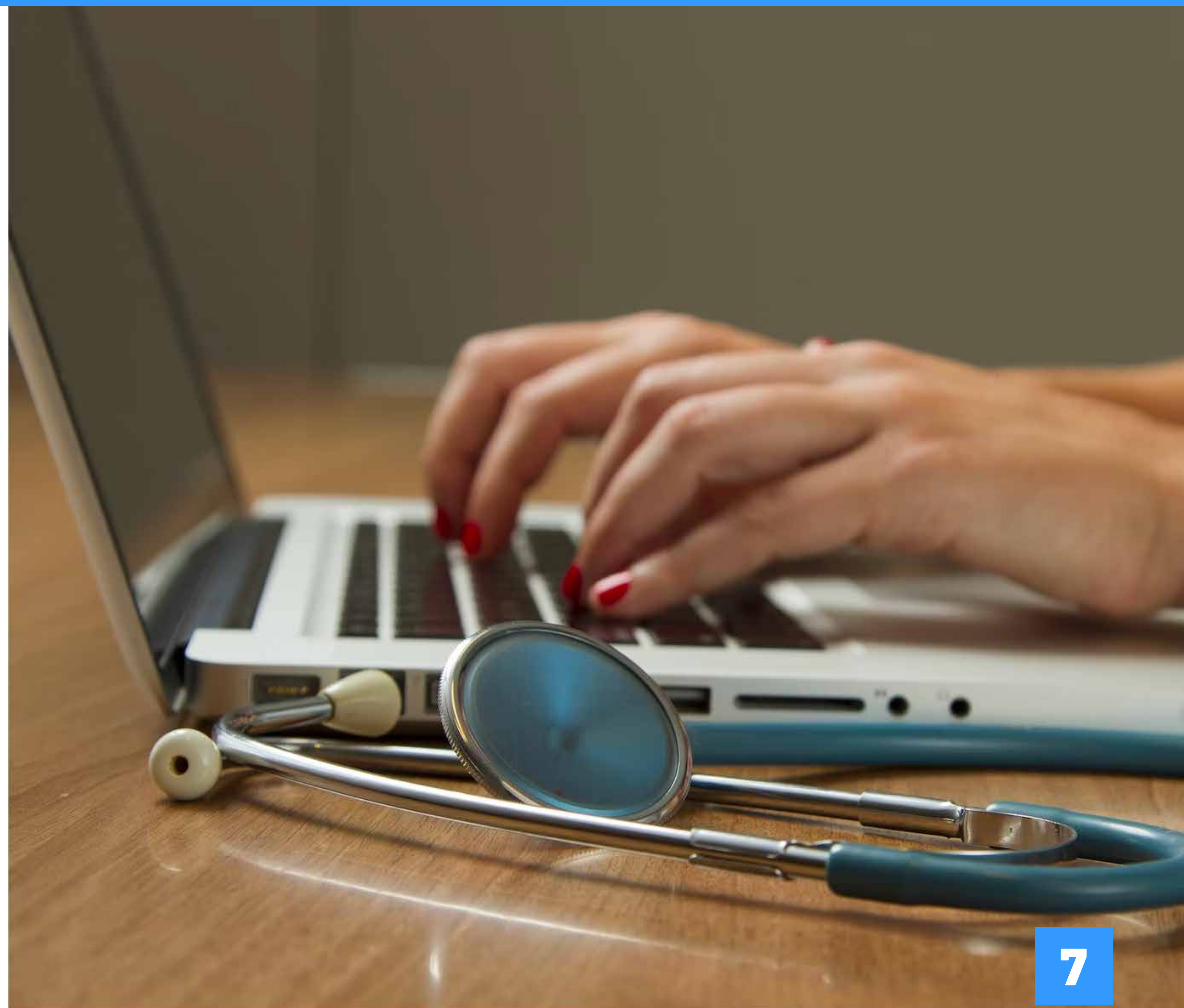
El acceso global pasa por garantizar los servicios sanitarios no solo en los grandes núcleos de población, sino también en zonas geográficamente aisladas, poco desarrolladas, muy rurales o prácticamente despobladas. Ese es el mayor reto al que se enfrenta la sanidad; el de su implantación territorial justa y equilibrada.



5. ¿TELEMEDICINA O REHUMANIZACIÓN?: ACERCAR LA SANIDAD AL PACIENTE

Fruto, precisamente, de las dificultades de acceso de algunos colectivos a la sanidad, o de la compleja implantación territorial de estos servicios públicos, han surgido nuevas formas de intentar acercar la sanidad a los verdaderos destinatarios de sus esfuerzos: los pacientes. En este sentido, la telemedicina o medicina telemática busca hacer uso de los medios informáticos para facilitar de forma remota las visitas, comprobaciones o consultas. Este modelo, que puede resultar interesante para descargar de trabajo burocráticos a los profesionales sanitarios, trae consigo interrogantes relativos a su generalización en sociedades donde las personas mayores y otros colectivos encuentran barreras de acceso a las tecnologías.

Frente a una telemedicina automatizada, hay quien propone su uso de forma combinada con la atención presencial y, sobre todo, poniendo el componente humano y relacional en el centro. ¿Puede adaptarse la sanidad a un uso mixto entre presencial y remoto en el que el acceso esté garantizado sin limitaciones para todos los pacientes y en el que se cuide especialmente la relación médico-paciente?



TENDENCIAS

01 UN USO ADECUADO DE LOS MEDICAMENTOS

02 UNA SANIDAD PRÓXIMA

03 TELEMEDICINA POR UN ACCESO MÁS EQUITATIVO

04 INNOVACIÓN EN EL CAMPO DE LA SALUD MENTAL

05 ALIMENTACIÓN SOSTENIBLE, BASE DE LA SALUD



Un uso adecuado de los medicamentos

Hacer un uso incorrecto de los medicamentos puede convertirse en un grave problema de salud pública. Para la Organización Mundial de la Salud, el uso adecuado de los medicamentos se define como aquel en que el paciente recibe cada medicamento para la indicación específica, en la dosis correcta, durante el tiempo programado y al menor coste posible para él y para la sociedad. Un paradigma al que se aspira, pero que no siempre se cumple.

En primer lugar, porque el acceso a los medicamentos no es equitativo en todo el mundo y el lugar de nacimiento puede actuar como una barrera de acceso a tratamientos. Pero incluso aunque la medicina se encuentre a disposición de una sociedad, como puede ser la nuestra, el consumo de medicación no siempre es adecuado. La sobremedicación o medicación no controlada puede conllevar grandes riesgos para la salud, por ejemplo, los derivados de la resistencia antibiótica.

EJEMPLO 1

La Universidad CEU-Cardenal Herrera de València ha puesto en marcha la quinta edición del proyecto SWICEU para promover vocaciones científicas entre los más jóvenes en torno a la búsqueda de nuevos antibióticos y al buen uso de los antibióticos frente a la tendencia a su mal uso.

Se trata de un proyecto focalizado sobre todo entre las personas jóvenes, principalmente estudiantes de centros de secundaria. A todos ellos se les inicia en el conocimiento de las fases experimentales de búsqueda de nuevos antibióticos, desde la toma de muestras de tierra, su dilución y sembrado en placas de cultivo, hasta aislar los microorganismos que presenten capacidad de antibiosis frente a bacterias testigo.

MÁS INFORMACIÓN: **SWICEU**



EJEMPLO 2

La Organización Mundial de la Salud ha puesto en marcha un plan de acción mundial sobre la resistencia a los antibióticos, que trata de ofrecer a los Estados un marco para combatir la resistencia a los antimicrobianos, además de orientación sobre una serie de medidas que pueden adoptar para este fin.

En este sentido, se han propuesto mejorar la concienciación y la comprensión con respecto a la resistencia a los antibióticos, reforzar los conocimientos de la ciudadanía a través de la vigilancia y el acceso a la investigación, reducir la incidencia de las infecciones, utilizar de la mejor forma posible los agentes antimicrobianos y fomentar la inversión sostenible que tenga en cuenta las necesidades de todos los países en nuevos medicamentos, medios de diagnóstico y vacunas.

MÁS INFORMACIÓN: **Organización Mundial de la Salud**



Una sanidad próxima

Garantizar el acceso universal a la sanidad pasa por hacer una lectura detallada y rigurosa, muy completa, del territorio y sus particularidades, tarea especialmente compleja cuando el territorio abarca el planeta entero. Acabar con las desigualdades es un objetivo que puede desarrollarse en varios planos, como la

implicación de los Estados, el desarrollo innovador o, dentro de los territorios nacionales, la implicación de las administraciones regionales o locales. Más allá del nivel global, en lo local también queda mucho por hacer para garantizar que la cartera de servicios de salud llega a todas las personas.

EJEMPLO 1

Distrito eHealth es el primer programa de innovación abierta público-privado diseñado para impulsar la transformación digital del sector de la salud en la Comunitat Valenciana mediante el impulso de un “hub” autonómico que se convierta en una referencia en el ámbito internacional. Está impulsado por la Generalitat Valenciana e Innsomnia.

En concreto, el proyecto consiste en el lanzamiento de cinco retos para buscar soluciones. Uno de ellos se centra en la búsqueda de tecnología y soluciones innovadoras para mejorar el acceso a la sanidad y al sistema de salud, especialmente de los colectivos más vulnerables.

MÁS INFORMACIÓN: **Distrito eHealth**



EJEMPLO 2

Primum Health es una startup sevillana cuya misión es extender el acceso a la sanidad en todo tipo de localizaciones, independientemente de sus características. La labor de la empresa se centra, en concreto, en buscar vías para poner remedio a uno de los grandes problemas del día a día de la gestión sanitaria en zonas menos accesibles: los problemas que puede suponer para los pacientes de estos territorios el desplazamiento por parte del paciente y la consulta física.

En este sentido, esta startup ha centrado su trabajo durante años en desarrollar tecnologías en la nube para permitir a los pacientes que puedan contrastar con su médico de cabecera, en tiempo real, las mediciones de azúcar o de tensión que se vayan haciendo de forma individual en casa o en farmacias. De este modo, se optimiza el trabajo de los facultativos, que pueden configurarse alertas en determinados niveles y contactar con el paciente para concertar una cita pero ahorrando a este los desplazamientos en balde.

MÁS INFORMACIÓN: **Primum Health**



Telemedicina por un acceso más equitativo

La telemedicina como concepto apareció ya en los años 70 como una forma de poner soluciones ante las barreras geográficas que muchas veces suponen obstáculos para la accesibilidad de los servicios de salud, y ante los retos de un mundo globalizado. La telemedicina, en este sentido, se define como el uso de la tecnología que permite a un paciente tener citas médicas (o visitas) con su médico u otro miembro

de su equipo de atención médica.

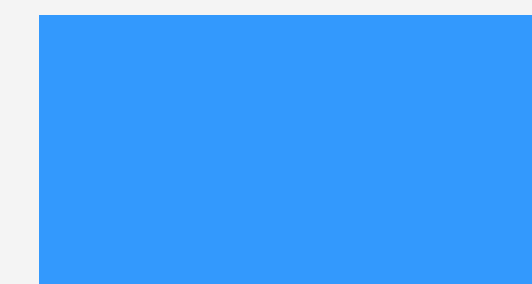
La sostenibilidad, en este campo, tiene que ver con los sistemas sanitarios, y un sistema sostenible es, necesariamente, aquel que no está saturado y que ofrece sus servicios con calidad. La telemedicina orientada a la accesibilidad explora campos relacionados con el acceso equitativo y universal a la salud y con la eficiencia de los sistemas sanitarios.

EJEMPLO 1

Tucuvi es una startup especializada en salud digital que ha desarrollado una enfermera virtual por voz, Lola, que funciona basada en inteligencia artificial. El objetivo de esta solución tecnológica es poder monitorizar el estado de salud de los pacientes hablando con ellos mediante llamadas de teléfono.

Lola nace con el objetivo de descongestionar los sistemas de salud y paliar la sensación de soledad, especialmente de las personas mayores. Además, es una solución tecnológica que funciona sin instalar dispositivos, sin necesidad de wifi o de contar con apps específicas, para mejorar la accesibilidad en todos los hogares.

MÁS INFORMACIÓN: **Tucuvi**



EJEMPLO 2

MediQuo es una empresa que ha desarrollado una aplicación mediante la cual los pacientes pueden chatear y contactar por diferentes vías como llamadas o videollamadas con médicos y especialistas durante las 24 horas, los 7 días de la semana. En esta aplicación, los doctores que se encuentran conectados responden al instante, y se pueden enviar archivos y fotografías.

Para los usuarios de MediQuo, las consultas son ilimitadas y se permite el seguimiento personalizado como con un médico de cabecera. El doctor asignado a cada paciente tiene acceso, asimismo, a un historial médico online. En MediQuo han sido especialmente cuidadosos en el contenido de la app, que se encuentra verificado técnica y científicamente por los especialistas y por el equipo de asesores de salud.

MÁS INFORMACIÓN: **MediQuo**

Tú decides cómo

Chat, llamada o videoconsulta





Innovación en el campo de la salud mental

La pandemia ha agravado los problemas de salud mental que el ritmo de vida del mundo globalizado ya había disparado en muchas personas. Resulta urgente abordar este problema como un eje central de la salud pública, porque no podremos avanzar hacia sociedades sanas y sostenibles mientras este tipo de problemáticas sigan estando extendidas.

Para abordar la salud mental, es obvio, se necesita aumentar el número de profesionales de este campo en los servicios públicos de salud, pero también se están dando otro tipo de respuestas que provienen del campo de la innovación y que responden a la necesidad de soluciones transversales e integradoras

EJEMPLO 1

Aimentia es una empresa que desarrolla soluciones para el tratamiento de los problemas de salud mental con el uso de Inteligencia Artificial, con el objetivo de aumentar la eficiencia de los profesionales de este ámbito.

En este sentido, y mediante una colaboración con el Hospital Sant Joan de Déu de Barcelona, trabajan en el desarrollo pionero en Europa de herramientas con IA de evaluación del sufrimiento e intervención psicológica especialmente orientadas a niños y niñas en tratamientos paliativos, oncológicos o con enfermedades graves. Así, la herramienta permite detectar precozmente situaciones relacionadas con la salud mental provocadas por la enfermedad e integra herramientas clínicas para la evaluación del espectro bipolar y trastorno depresivo, así como un servicio de acompañamiento con profesionales para encontrar al especialista adecuado para sus necesidades.

MÁS INFORMACIÓN: **Aimentia**



EJEMPLO 2

Amelia Virtual Care es una empresa que ha desarrollado una plataforma de realidad virtual especializada en salud mental para facilitar a los profesionales el tratamiento de todo tipo de desórdenes mentales, desde ansiedad hasta depresión pasando por todo tipo de fobias comunes a trastornos de ansiedad y depresión.

Para lograrlo, esta startup ha desarrollado una plataforma de realidad virtual que se pone a disposición de los profesionales que tratan a este tipo de pacientes. En esta plataforma se generan 70 entornos virtuales que contienen la representación gráfica de diferentes fobias y trastornos de ansiedad, de forma que, mediante el uso de esta tecnología y de forma complementaria a las terapias, los pacientes pueden enfrentarse a sus miedos de forma inmersiva, pero segura.

MÁS INFORMACIÓN: **Amelia Virtual Care**



Alimentación sostenible, base de la salud

Una mala alimentación es, según los científicos, una dieta baja en frutas, vegetales, legumbres, nueces y semillas, leche, calcio u omega 3, y alta en carnes, carne procesada, bebidas azucaradas o sodio. Un estudio de The Lancet estima en 11 millones las muertes que tienen lugar en todo el mundo al año debidas a una mala alimentación, lo que implica que una de cada cinco muertes está relacio-

nada con una alimentación poco saludable.

Del hambre y las enfermedades relacionadas a trastornos como la diabetes o la obesidad, las patologías relacionadas con la alimentación ponen en riesgo nuestra salud como sociedades. Por eso, avanzar hacia una alimentación planetaria accesible a todos y sostenible es una prioridad absoluta.

EJEMPLO 1

El Centro Mundial de València para la Alimentación Urbana Sostenible es una iniciativa conjunta del Ayuntamiento de València y la FAO para la identificación, clasificación, divulgación y sensibilización de los retos a los que se enfrentan las ciudades y sus ciudadanos en cuestiones alimentarias y nutricionales.

El CEMAS ha nacido con la intención de facilitar la puesta en marcha de procesos innovadores para luchar contra la desnutrición y la mala alimentación en las ciudades y en el mundo, así como para procurar soluciones ante el desafío que supone la alimentación sostenible y de calidad a las generaciones futuras y orientar las políticas públicas en este sentido. Este centro busca, asimismo, la conexión a nivel mundial y el contacto y la interlocución permanente con otras agencias de Naciones Unidas.

MÁS INFORMACIÓN: **Centro Mundial de València para la Alimentación Urbana Sostenible**

EJEMPLO 2

Nutrino es una iniciativa que constituye un ejemplo de colaboración entre el ecosistema emprendedor español y el sistema de innovación israelí. Nutrino es una compañía que ha desarrollado una aplicación que pretende orientar a los usuarios para que consigan comer y alimentarse de manera sana e inteligente.

Nutrino utiliza tecnologías de inteligencia artificial, análisis de datos y servicios en la nube para ayudar a los pacientes con enfermedades crónicas a gestionar sus tratamientos, especialmente en casos de diabetes, a desarrollar dietas personalizadas o tratamientos físicos adaptados.

MÁS INFORMACIÓN: Nutrino





CONCLUSIONES

- ♥ La pandemia ha hecho visible la necesidad de una sanidad sostenible desde el punto de vista organizacional, pero también global. También ha puesto de manifiesto la transversalidad de los sistemas de salud, que deben estar preparados para cualquier eventualidad, además de para tratar a todos los diferentes colectivos.
- ♥ En este sentido, un sistema de sanidad verdaderamente sostenible debe ser del todo universal y accesible. Eso no solo implica llegar a los dos hemisferios de forma equilibrada, sino también llegar a todo el territorio tras un estudio detallado de sus particularidades. Garantizar la implantación en el territorio es fundamental para la sostenibilidad de la sanidad.
- ♥ Uno de los focos de la nueva medicina es la cercanía al paciente. En este sentido, la telemedicina está experimentando un crecimiento espectacular, al que es necesario aportarle foco. Una telemedicina que no pone el foco en el paciente, que no incluye la parte humana, no tendrá el apoyo social que necesita para su generalización.
- ♥ La universalización de la sanidad pasa por prestar atención a las discriminaciones a las que se ven sometidas, también en materia de salud, las mujeres en el mundo. La salud femenina debe ser prioritaria en un momento de creciente sensibilización y conciencia feminista.
- ♥ La salud mental se ha demostrado como otro de los grandes ejes damnificados por la pandemia y las incertidumbres derivadas. Cualquier modelo integral de sanidad debe tenerla en cuenta como pata principal.
- ♥ Del mismo modo, la sostenibilidad en materia sanitaria debe prestar especial atención a la alimentación en un mundo en el que conviven el hambre y los trastornos alimentarios o la obesidad con la desnutrición.

